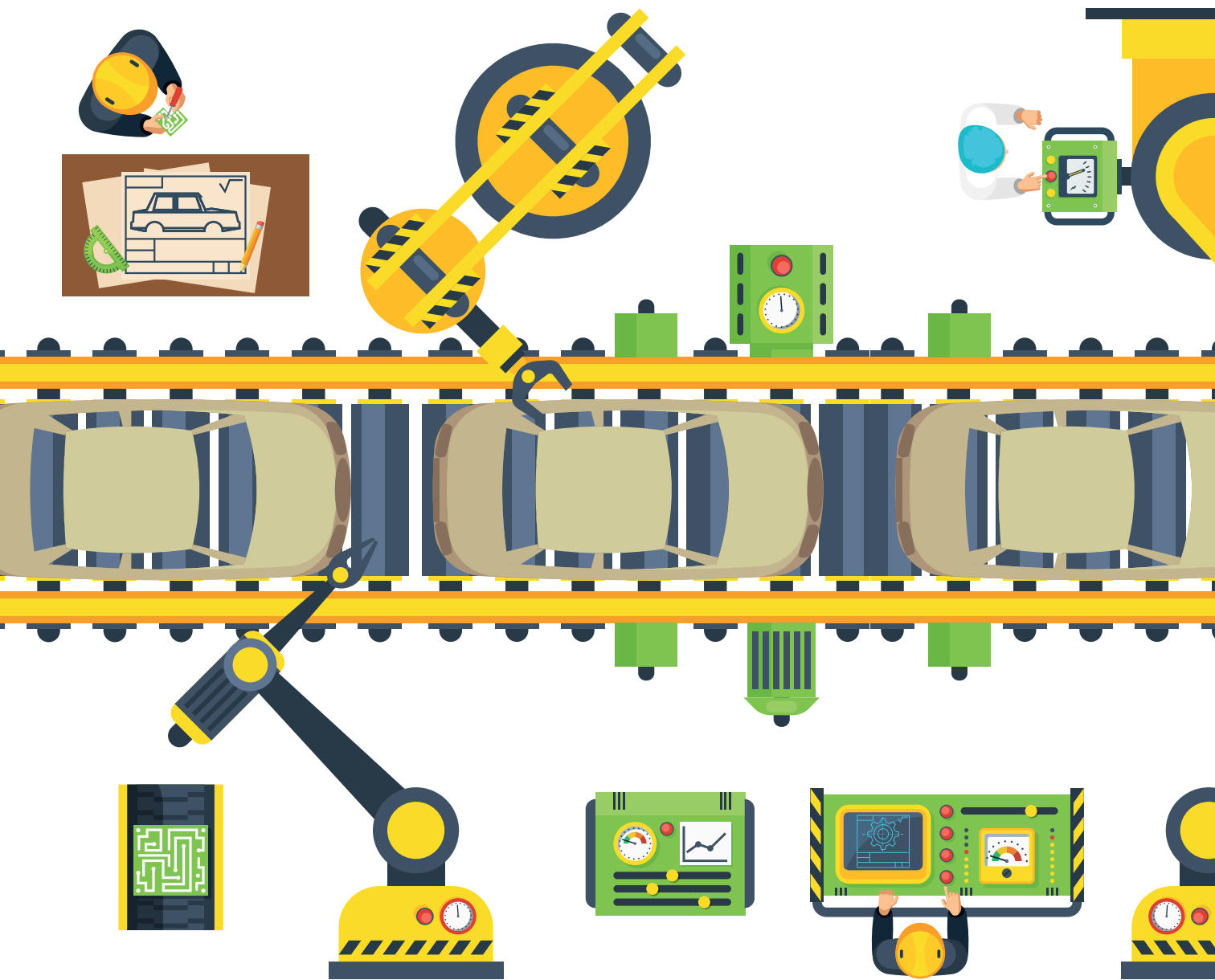


A MARCHA FORZADA





Con información de la Asociación Mexicana de la Industria Automotriz

El pasado diciembre, la Asociación Mexicana de la Industria Automotriz –AMIA- cerraba su ejercicio 2016, informando no sólo haber registrado el mejor año en ventas desde 2006, sino además un venturoso panorama para la industria en 2017, a pesar de las incertidumbres sobre la economía global y los inminentes riesgos que para México pudiera representar el inminente ajuste en el TLCAN.

En este sentido, AMIA señalaba en su último informe del año que América Latina y el Caribe retomarían tenue crecimiento en 2017, en medio de incertidumbres sobre la economía mundial, señalando que, tras dos años seguidos de caídas, la región crecería 1.3%, en un complejo escenario internacional, según nuevas proyecciones de la CEPAL. El informe comunicaba que este organismo regional de las Naciones Unidas hacía, en su informe anual *Balance Preliminar de las Economías de América Latina y el Caribe 2016*, un llamado a dinamizar el impulso de inversión público-privado para retomar el crecimiento de corto y largo plazo y hacer frente a los riesgos y crecientes incertidumbres del escenario internacional.

Ante esta coyuntura, la CEPAL recomendaba a los países seguir fomentando la inversión mediante políticas económicas contracíclicas, con aumentos de productividad, además de medidas fiscales activas y ajustes inteligentes. El organismo llamaba también a reducir la evasión y elusión –que llega al 6.7% del PIB regional-, cautelar el gasto público, revisar la estructura de subsidios (especialmente a los combustibles) e incentivos y reorientar hacia la promoción de inversiones y gasto social esencial. “El desafío del salto ambiental que propone la CEPAL da el marco estratégico para las oportunidades de inversión e innovación”, recalcaba el documento.

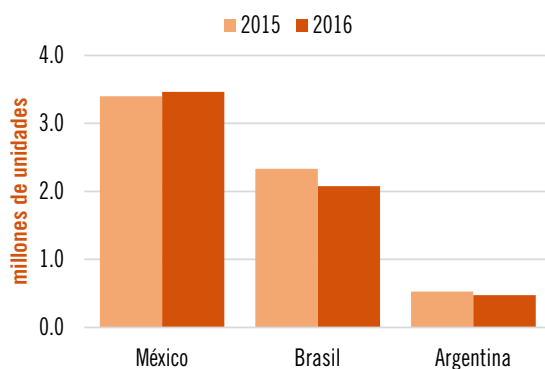
En este contexto, las expectativas para México, según el Banco de México y especialistas en economía del sector privado, se espera un crecimiento anual del PIB de 1.60% para 2017, en contraste con el 2.08% que registró 2016 (inferior

INDUSTRIA AUTOMOTRIZ EN PAÍSES SELECCIONADOS DE LATINOAMÉRICA

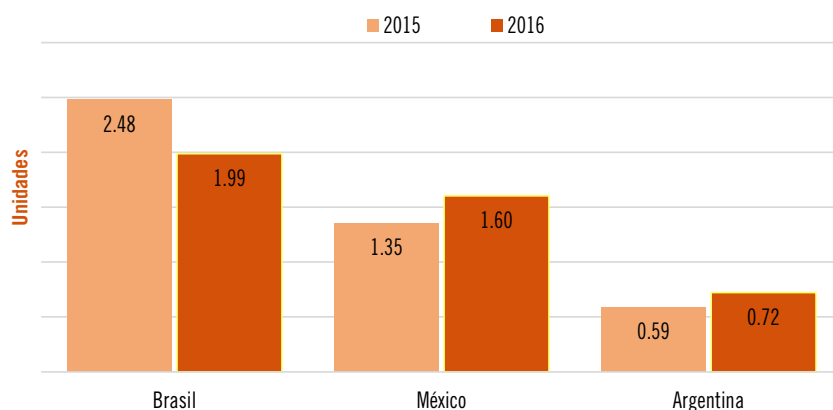
La producción de vehículos en Brasil y Argentina –países seleccionados de América del Sur– cerraron 2016 con tasas decrecientes en comparación a los niveles de producción de 2015. En el acumulado a 2016, Brasil redujo su producción en 11.0%, y Argentina la disminuyó en 10.2%, no obstante que la producción de ambos también tuvo tasas de crecimiento negativas en 2015. En contraste, México incrementó 2.0% su producción en 2016.

unidades	BRASIL	MÉXICO	ARGENTINA
Dic-15	139,757	222,941	31,485
Dic-16	195,684	242,495	40,087
variación	40.0%	8.8%	27.3%

unidades	BRASIL	MÉXICO	ARGENTINA
ene-dic 2015	2,333,903	3,399,076	526,657
ene-dic 2016	2,078,064	3,465,615	472,776
variación	-11.0%	2.0%	-10.2%



Mercado interno de vehículos ligeros



Fuente: AMIA

a la expectativa anunciada al inicio de 2016, de 3.18%). Mientras que la expectativa de inflación general sería de 4.13% para 2017, *versus* el 3.41% de 2016. Los analistas señalaban que factores como: la debilidad del mercado externo y la economía mundial, la inestabilidad financiera internacional y la inestabilidad política internacional, podrían obstaculizar el crecimiento económico de México.

Pues bien, a dos meses de haberse iniciado 2017, las cifras vuelven a ajustarse: la expectativa de crecimiento anual del PIB es de 1.49% para 2017, y 5.39% de inflación general, previéndose un repunte significativo para 2018; es decir, 2017 ciertamente representará un bache en el camino.

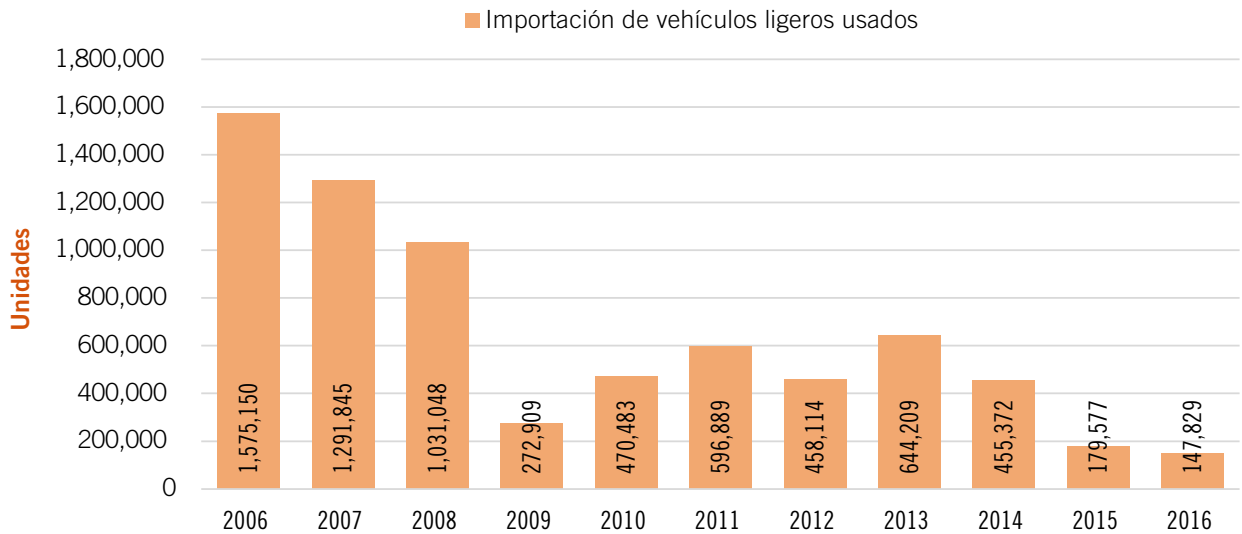
No obstante ello, de acuerdo a los informes de AMIA y conforme a las recomendaciones de la OCDE, las reformas comienzan a rendir frutos en México, pero se requerirán más acciones para impulsar la productividad y asegurar un mayor crecimiento incluyente. Éstas, dice el informe, aunadas a las sólidas políticas macroeconómicas han fortalecido la resiliencia de la economía de México, a pesar del complicado entorno nacional y el difícil contexto global; sin embargo, pueden emprenderse más acciones para impulsar la productividad y garantizar un crecimiento que sea suficientemente incluyente para procurar a todos mejores condiciones de vida, de acuerdo con un nuevo informe de la OCDE.

El Estudio Económico de la OCDE hace hincapié en las crecientes disparidades entre la moderna y altamente productiva economía de las regiones central y norte de México, y la economía tradicional y de menor productividad del sur. Debería ser una prioridad que la política fiscal apoye más el crecimiento incluyente, sobre todo a través de un gasto social mayor y mejor. El Estudio Económico añade que también resulta fundamental acortar las desigualdades mediante políticas que combatan la pobreza de manera más eficaz, promover oportunidades para las mujeres e impulsar prácticas empresariales responsables.

IMPORTACIÓN DE VEHÍCULOS USADOS

Con base en datos de la Administración General de Aduanas, en 2016 se importaron a México 147,829 vehículos usados, 17.7% menos que las unidades importadas en el año previo, representando el nivel de importación de vehículos ligeros usados más bajo desde 2005. Sin embargo, dados los altos niveles en años pasados, a enero de este año, se habían acumulado 7.89 millones de unidades chatarra que han ingresado a nuestro país, con implicaciones severas en materia ambiental e inseguridad vial.

Esta importante reducción ha sido posible por el trabajo conjunto del gobierno federal y la industria automotriz, que ha impulsado iniciativas en temas jurídicos, normativos y ambientales.



Fuente: AMIA

Con el propósito de asegurar un crecimiento más incluyente de la productividad, México debería proseguir las reformas en sectores clave de la economía, buscar preservar y mejorar su lugar en las cadenas globales de valor, reducir las barreras regulatorias, combatir la informalidad y la inseguridad, así como disminuir la corrupción a través de reformas a la gobernanza y los procedimientos judiciales, apuntó el Estudio Económico.

México, sin duda, tiene una importante deuda con su población respecto a la inclusión y la igualdad, debiendo ejecutar éstas y muchas otras recomendaciones a la brevedad y sin tregua, pero sobretodo debe aprender sus lecciones, no volviendo a hacer descansar su economía en un sector como lo hiciese en el pasado en el petrolero. Hoy, empezándose a

extinguir la otrora riqueza petrolera para México, se vuelve a recargar la economía mayormente en un sector, ahora el automotriz, que si bien se comporta exitosamente, no deja de ser susceptible a los ajustes que el nuevo orden global imponga.

La dislocación social generada por la globalización y, aún más, por los cambios tecnológicos –comunicaba AMIA al inicio de este año– es un importante reto que cobrará aún más importancia en el futuro. Una de sus consecuencias ha sido la profundización de la desigualdad y el estancamiento salarial en muchos países. Sin embargo, dar marcha atrás a la integración económica impondría costos económicos agregados sin mitigar la necesidad de que los gobiernos inviertan en fuerzas laborales ágiles y bien preparadas, debiendo

adoptar políticas que compaginen mejor la composición de la oferta y la demanda laboral.

Los retos no son menores, y todos los sectores económicos y sociales deberán involucrarse en acciones de apuntalamiento, pues los gobiernos empiezan a ser rebasados, producto de la fuerza que la impunidad y la corrupción les ha quitado.

Por lo pronto, sírvanos saber que la producción de vehículos ligeros alcanza cifras récord tanto para un mes de febrero como para su acumulado. Durante el segundo mes del año se produjeron 301,475, registrando un crecimiento de 11.1% con respecto a las 271,278 unidades producidas el mismo mes del año anterior. En los primeros dos meses de 2017 se fabricaron 580,017 vehículos ligeros, superando en 7.7% las unidades

BALANZA COMERCIAL AUTOMOTRIZ

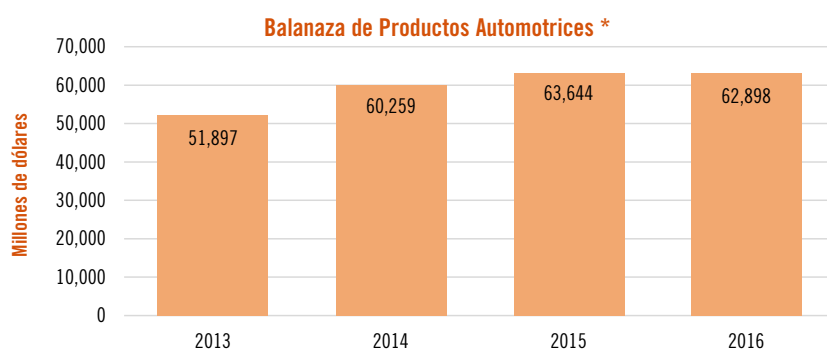
En 2016, el saldo en la balanza comercial de la industria automotriz fue superavitario, al registrar 62,898 millones de dólares, con un ligero descenso de 1.2% en relación al saldo registrado en 2015. La exportación automotriz en 2016 representó poco más de una tercera parte de las exportaciones manufactureras de México, mientras que la industria automotriz aportó el 30.3% de las exportaciones totales.

En lo que respecta a las exportaciones manufactureras, la industria automotriz se consolida como el principal exportador del sector, seguido de la fabricación de equipo y aparatos eléctricos y electrónicos, así como maquinaria y equipo especial para industrias diversas.

manufacturadas durante el mismo periodo del año previo.

La exportación también registra cifras récord, tanto para un febrero como para el acumulado enero – febrero. En el segundo mes de 2017 se exportaron 240,909 vehículos ligeros, con un crecimiento de 9.7% en relación a los vehículos exportados en el mismo mes del año previo. Con ello suman 452,591 unidades enviadas al extranjero, durante el primer par de meses de 2017, para un incremento de 4.5% comparado con las 432,914 unidades exportadas a febrero de 2016.

Los datos de exportación por regiones durante el período enero – febrero 2017 muestran un crecimiento para Estados Unidos, Latinoamérica y Europa; mientras que el resto de las regiones presentaron tasas negativas. La principal región de destino de las exportaciones mexicanas la integran los países TLCAN, representando el 84.7% del total exportado. Los vehículos ligeros que México vendió al exterior fueron enviados principalmente a Estados Unidos, representando el 75.6% del total de las exportaciones; como segundo destino se tuvo a Canadá, con el 9.1%, y en tercer lugar está Alemania, con el 2.8%.



Fuente: AMIA